



---

# Maapõue kasutamise järelvalve põhimõtted

**Reeli Sildnik**  
**Keskkonnainspeksioon**

**jaanuar 2012**



## Teemad

1. Keskkonnajärelevalve planeerimine;
2. Valdkondliku järelevalve ulatus ja kontroll;
3. Kaevandamise ja maapõue kasutuse õigus ning kontroll;
4. Kokkuvõtted.



## Keskkonnajärelevalve planeerimine

---

- 1) maapõueseaduse reguleerimisala tegevuste analüüs;
- 2) eri tegevusalal tegutsevate keskkonnaloa kohuslaste ja luba omavate isikute välja selgitamine;
- 3) prioriteetide määramine (üleriigilise tähtsusega maardlad ja maavaravarud) või riskianalüüs (lubatud aastamääradest ja piiridest kinnipidamise hindamine, seadusest ja loast tulenevate kohustuste täitmise kontrollimine. Nt: kaevandamise aastamahtude määramine, mõõdistamine, korrastamine jne.);
- 4) ressursside hindamine ja sellest tulenev tegevuste optimeerimine ning järelevalve planeerimine.



## Võimalused järelevalve läbiviimiseks

### 1) plaaniline kontroll

- objektide kontroll sõltuvalt prioriteetidest või riskianalüüsist tulenevatest kriteeriumitest (nt üleriigilise tähtsusega mäeeraldiste kontroll, piiride rikkumise kahtlus, lubatud aastamäära ületamine);
- järelevalveasutuste omavahelises infovahetuses saadud teabe kontrollimine.

### 2) plaaniväline kontroll

- 1313 edastatud kaebuste kontroll;
- juhuslik peale sattumine jm.





Prioriteetide valikul on oluline roll kaevandamisõiguse tasude laekumisel riigi või kohaliku omavalitsuse eelarvesse

Kaevandamisõiguse tasu laekub:

- 1) 100 % kaevandamisala asukoha kohaliku omavalitsuse eelarvesse
  - kui maavaravaru kaevandatakse kohaliku tähtsusega maardlas;
  - kui kasutatakse kaevist või katendit;
- 2) 100 % riigieelarvesse
  - kui maavaravaru kaevandatakse piiriveekogus, territoriaal- ja sisemeres või omavalitsusüksusteks jaotamata muus veekogus;
- 3) Kui maavaravaru kaevandatakse maismaal paiknevast üleriigilise tähtsusega maardlast, siis jaotub kaevandamisõiguse tasu osaliselt kuni 2009. a. tasumääras 50 % riigieelarvesse ja 50 % ulatuses KOV eelarvesse ning ülejääk (2009.-tänaeni) läheb 100% riigieelarvesse.



Riiklike järelevalveobjektide valikul on oluline roll maardla ja kaevandatava maavaravaru osatähtsusel

Maardlate jaotus:

- 1) üleriigilise tähtsusega maardlaid on Harjumaal 11 ja Lääne-Eesti piirkonnas 15;
- 2) muid kohaliku tähtsusega aktiivseid maardlaid on Harjumaal 37 ja Lääne-Eesti piirkonnas 92.



## Harju piirkonnas paiknevad üleriigilise tähtsusega maardlad

---

### lubjakivimaardlad (5)

- Aavere, Harku, Nabala, Vasalemma ja Vão lubjakivimaardla;

### liivamaardlad (3)

- Naissaare, Prangli ja Tallinna-Saku liivamaardla;

### turbamaardlad (1)

– Ellamaa turbamaardla;

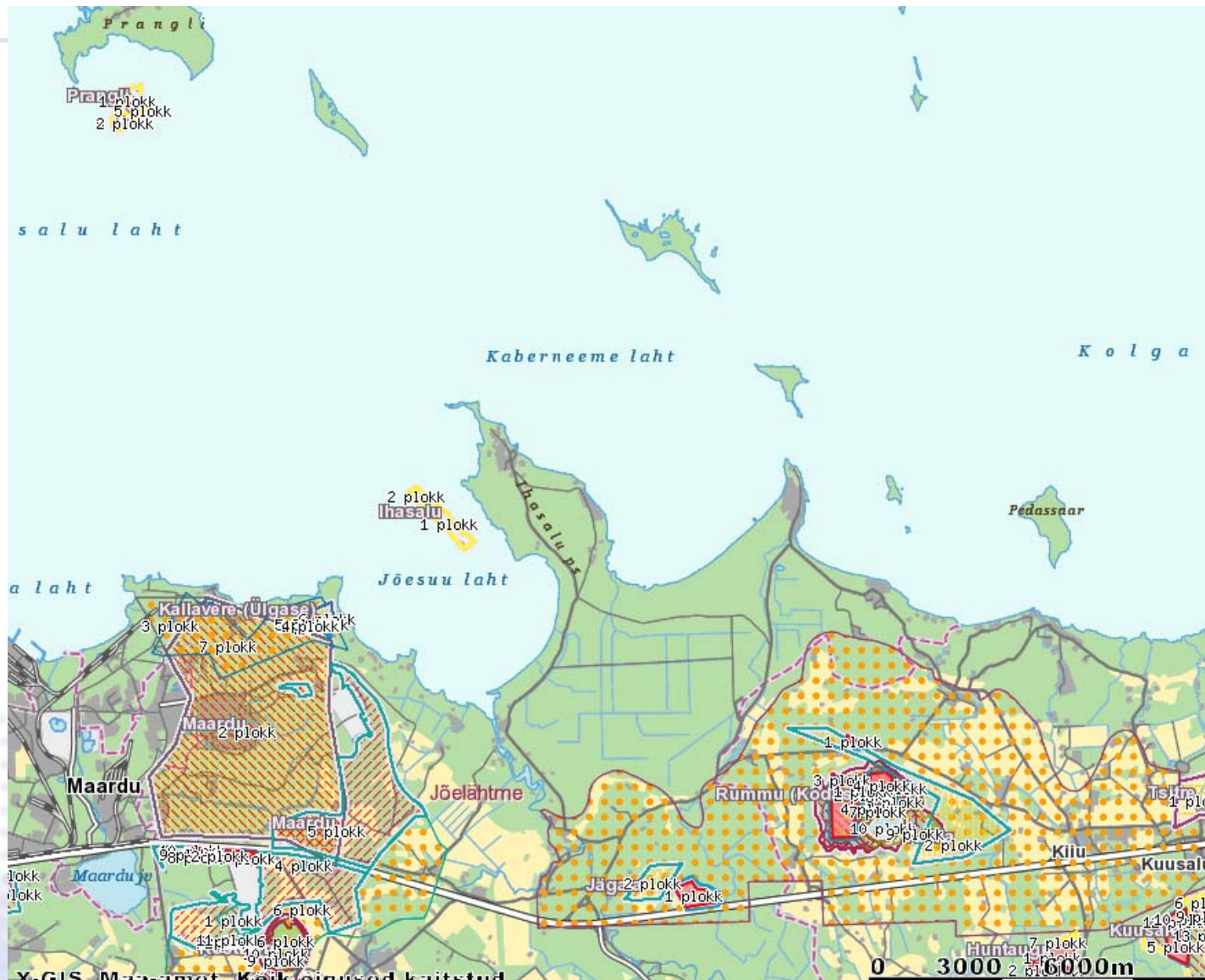
### savimaardlad (1)

- Kallavere savimaardla;

### kristalliinse ehituskivi maardla (1)

- Maardu graniidimaardla;





X-GIS, Maapildid - Kõrvalaused kaitstud





## Lääne-Eesti piirkonnas paiknevad üleriigilise tähtsusega maardlad

dolokivimaardlad (6)

- Anelema, Hellamaa, Kaarma, Koonga, Kurevere ja Orgita-Haimre;

liivamaardla (1)

- Hiiumadala liivamaardla;

lubjakivimaardla (1)

- Karinu lubjakivimaardla;

meremudamaardlad (3)

– Haapsalu, Käina ja Mullutu-Suurlahe meremudamaardla;

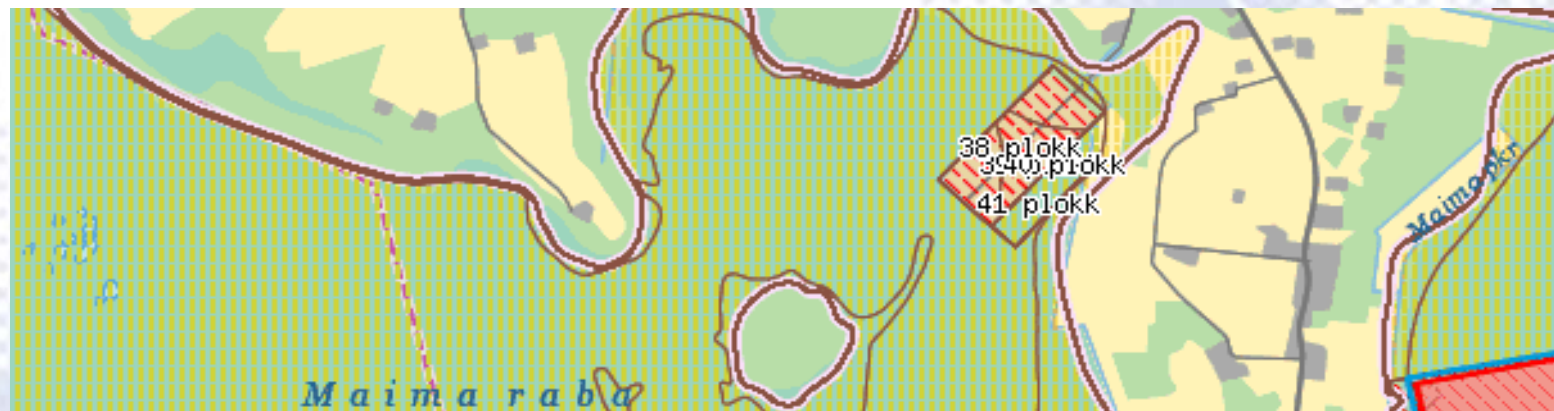
savimaardlad (1)

- Arumetsa savimaardla;

turbamaardlad (3)

– Endla, Epu-Kakerdi ja Lavassaare turbamaardla;

# Lavassaare turbamaardla





## Valdkondliku järelevalve ulatus ja kontroll

---

### Maapõueseaduse teemakontrollide jaotus:

- üldgeoloogiline uurimistöö, üldgeoloogiline uurimistöö luba;
- geoloogiline uuring, geoloogilise uuringu luba;
- maavara kaevandamine, maavara ja maa-ainese kaevandamise luba;
- üldgeoloogiline uurimistöö, geoloogilise uuringu ja kaevandamisega rikutud maa korrastamine, korrastamisprojekt;
- maapõue kasutamine, KeA nõusolek kaevise teisaldamiseks.
- kaevetööd, KOV eeskirjad/load;





## Harju piirkonna kaevandamistegevus arvudes

Kaevandajaid on 43 (näiteks Tootsi Turvas AS, Kiirkandur AS, Kiiu Soon OÜ, Lemminkäinen Eesti AS, Starhill OÜ, jne);

Loa andjate poolt on väljastatud:

- 111 maavara kaevandamisluba;
- 6 maa-ainese kaevandamisluba;
- 32 geoloogilist uuringuluba;

2010 on kaevise teisaldamiseks väljastatud 38 KeA nõusolekut, st 32% Eestis (120).

Kokku on väljastatud Eestis (,sh % Harjumaal):

- 636 kaevandamisluba (17,5%);
- 59 maa-ainese kaevandamisluba (10%);
- 252 geoloogilist uuringuluba (13%);
- 2 geoloogilise uurimistöö luba (0%)



## Lääne-Eesti piirkonna kaevandamistegevus arvudes

Kaevandajaid on 88 (näiteks Järva Teed AS, Tootsi Turvas AS, Level AS, Maanteeamet, Nordkalk AS, Prelvex AS, Torfex AS, jne);

Loa andjate poolt on väljastatud:

- 181 maavara kaevandamisluba;
- 17 maa-ainese kaevandamisluba;
- 47 geoloogilist uuringuluba;
- 1 geoloogilise uurimistöö luba.

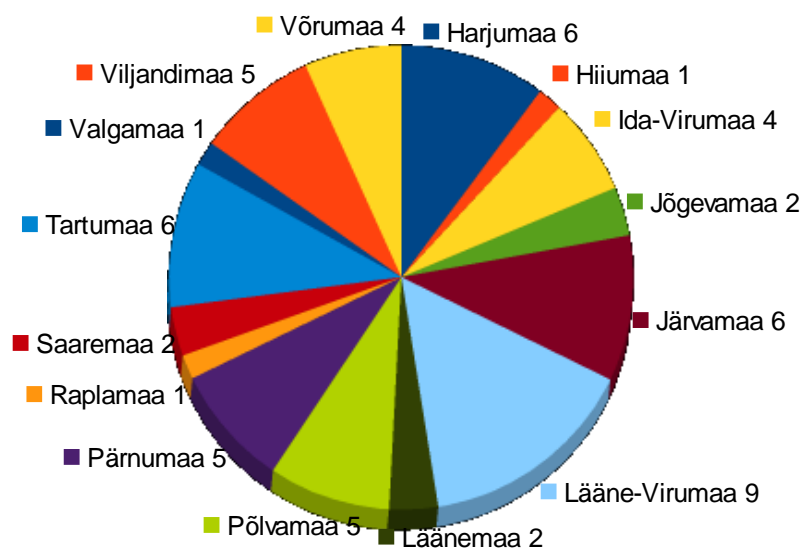
2010 on kaevise teisaldamiseks väljastatud 58 KeA nõusolekut, st 48 % Eestis (120).

Kokku on väljastatud Eestis (,sh % Lääne-Eesti piirkonnas):

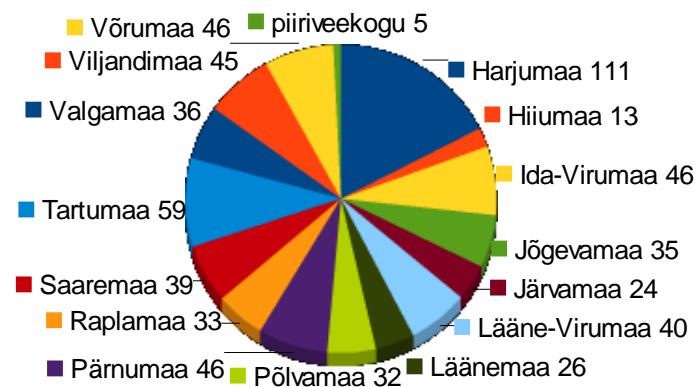
- 636 kaevandamisluba (28%);
- 59 maa-ainese kaevandamisluba (29%);
- 252 geoloogilist uuringuluba (19%);
- 2 geoloogilise uurimistöö luba (50%)



# Kaevandamistegevus arvudes



Maa-ainese kaevandamislubade arv  
seisuga 03.01.2012 (allikas: KLIS)



Kaevandamislubade arv  
seisuga 03.01.12 allikas: KLIS





## Skeem kaevandamisloa ja katendi teisaldamise loa saamiseks

geoloogilise uuringuloa taotlus

↓  
KMH

geoloogiline uuring

↓  
kaevandamisloa taotlus

↓  
KMH

↓  
Kaevandamine

↓  
korrastamisprojekt

↓  
Katendi teisaldamine



## Maavara kaevandamine

---

Kaevandamise õigus tekib vastavalt maapõueseaduse § 25 lõikele 1 maavara kaevandamise loa alusel.

MaaPS § 25 lg 3<sup>1</sup> on kaevandamisloa omanikul õigus pealmaakaevandamisel looduslikust seisundist eemaldada katendit. Katendi eemaldamist ei käsitata maavaravaru kaevandamisena, välja arvatud katendis sisalduva maavaravaru eemaldamine. Pealmaakaevandamisel eemaldatud katendit kasutatakse kaevandamisel rikutud maa kasutuskõlblikuks korrastamisel korrastamise projektis ettenähtud viisil. Katendit tohib võõrandada või kasutada väljaspool mäeeraldist käesoleva seaduse §-s 61<sup>1</sup> ettenähtud korras.



## Mäeeraldise kontrollimiseks vajalikud andmed

---

- 1) kaevandamisluba koos graafiliste lisadega;
- 2) loa alusmaterjalid
  - korraldus,
  - käskkiri,
  - loa taotlus,
  - geoloogilise uuringu seletuskiri;
- 3) muud materjalid
  - korrastamisprojekt,
  - katendi võõrandamise nõusolek;
- 4) kaevandamise dokumentatsioon
  - kaevandamisprojekt,
  - mäetööde arengukava;
- 5) markšneiderimõõdistuse dokumentatsioon;
- 6) muud abimaterjalid
  - maa-ameti geoportaalis leiduvad mäeeraldise ortofotod, maavaravarused hõlmav registrikaart.





## Kaevandamistegevuse kontrollimiseks vajalikud infoallikad

- keskkonnalubade infosüsteem (KLIS);
- Maa-ameti Geoportaal (ortofotod, maardlate registrikaardid);
- Riigi Teataja (õigusaktid);
- Ametlikud Teadaanded.

## Probleemid

- KLIS-s puuduvad maavara kaevandamislubade (sh maa-ainese kaevandamislubade) graafilised lisad (mäetööde plaan ja geoloogilised läbilõiked). Seega maakasutuse õiguse kohta ülevaate saamiseks tuleb pöörduda loa andja poole (KeM, KeA või KOV-i).



## Põhiküsimused kaevandamisloa kontrollimisel

---

- kaevandamisloa ja tingimuse täitmine;
- kas tegelik kaevandaja omab kaevandamisõigust?
- kaevandatud maavaravarau aastamahtude kontrollimine, sh lubatud maksimaalsest aastamäärast kinnipidamise kontrollimine;
- nõutaval sagedusel markšneiderimõõdistuste tegemine (piiridest kinnipidamine);
- mäeeraldise tähistamise kontrollimine;
- kaevandamisjäätmekava olemasolu ja täiendamise kontrollimine;
- ladustatud kaevise kasutamine, ladustamine ja mõõdistamine;
- mullakaitse nõuete kontrollimine;
- korrastamiskohustuse täitmise kontrollimine (kinnitatud korrastamisprojekti olemasolu);
- keskkonnakahjustamise kontrollimine (piiridest mitte kinnipidamisel);
- kaevandatud maavaravarau kasutamise sihtotstarbe kontrollimine;
- muudest eriseadustest tulenevate nõuete kontrollimine.



## Maapõue kasutus

---

Katendi võõrandamine ja kasutamine väljaspool mäeeraldist  
(MaaPS § 61<sup>1</sup> )

- maavara kaevandajal on õigus pealmaakaevandamisel eemaldatavat maavara katendit, mis ei ole maavaravaruna arvele võetud, võõrandada või kasutada väljaspool mäeeraldist ainult Keskkonnaameti nõusolekul, arvestades käesoleva seaduse §-s 65 sätestatud mullakaitse nõudeid.





## Maapõue kasutus

---

Maapõue kasutamine, mis ei ole seotud maavara kaevandamisega (MaaPS § 59)

- füüsilisest isikust kinnisasja omanikul on õigus talle kuuluva kinnisasja piires kaevandamisloata võtta maavaravaru või looduslikku kivimit, setendit, vedelikku või gaasi, mis ei ole maavaravaruna arvele võetud, isiklikus majapidamises kasutamise eesmärgil, kui seadus ei sätesta teisiti.
- maavaravaru või looduslikku kivimit, setendit, vedelikku või gaasi, mis ei ole maavaravaruna arvele võetud, on sama isiku teisele kinnisasjale lubatud transportida ainult Keskkonnaameti nõusolekul.





## Maapõue kasutus

---

Ehitiste püstitamisel, maaparandusel või põllumajandustöodel ülejääva kaevise kasutamine (MaaPS § 60)

- kinnisasja omanikul või kinnisasja kasutusõigust omaval isikul on õigus käsutada, kaasa arvatud kaubastada ehitise püstitamise, maaparandustööde või põllumajandustööde käigus tekkivat ja ülejäävat kaevist.
- ehitise püstitamisel maapõues tehtavate tööde, nagu kraavi, vundamendi ja allmaaehitise rajamise ning maaparandustööde ja põllumajandustööde käigus kaevise tekitamist ja kasutamist ei käsitata kaevandamisena.
- kaevise võõrandamine või selle väljaspool kinnisasja kasutamine on lubatud ainult Keskkonnaameti nõusolekul.



## Maapõue kasutus

### Kehtivad kaevise teisaldamise nõusolekud Harjumaal (7)

Kehtivuse algus	Kehtivuse lõpp	Nõusoleku omanik	Piirkond
30.08.2011	30.11.2012	Lääne-Tallinna Keskhaigla AS	Tallinn
09.09.2011	31.01.2012	Merko Ehitus AS	Anija vald
31.08.2011	01.09.2012	AS Merko Infra	Tallinn
28.09.2011	30.09.2012	Merko Ehitus AS	Anija vald
14.12.2011	01.12.2012	AMAKS AS	Kiili vald
20.12.2011	31.03.2012	Nordkalk AS	Vasalemma vald
09.01.2012	11.03.2012	Aktsiaselts Logman Invest	Tallinn



## Maapõue kasutus

### Kehtivad kaevise teisaldamise nõusolekud Lääne-Eesti prk-s (12)

Kehtivuse algus	Kehtivuse lõpp	Nõusoleku omanik	Maakond	Vald
19.10.2011	31.01.2013	Nordkalk AS	Läänemaa	Hanila vald
27.10.2011	31.01.2013	Nordkalk AS	Läänemaa	Hanila vald
22.07.2011	11.07.2012	Nurme Teedehitus OÜ	Pärnumaa	Audru vald
15.08.2011	31.12.2015	Osaühing Tarmoprojekt	Pärnumaa	Surju vald
21.12.2011	31.12.2012	Avo Valdek	Pärnumaa	Vändra vald
15.08.2011	31.12.2015	Osaühing Tarmoprojekt	Pärnumaa	Surju vald
21.12.2011	31.12.2012	Avo Valdek	Pärnumaa	Vändra vald
05.01.2012	05.04.2012	Hendrik Allik	Saaremaa	Kaarma vald
05.01.2012	05.04.2012	Hendrik Allik	Saaremaa	Kaarma vald
16.12.2011	31.12.2015	Nordkalk AS	Järvamaa	Järva-Jaani vald
22.09.2011	01.01.2014	Toomas Remmelkoor	Hiiumaa	Pühalepa vald
22.09.2011	01.01.2014	Udo Nukki	Hiiumaa	Pühalepa vald



## Järeldused

---

Keskkonnainspektsiooni tähelepanu on suunatud loata maavara kaevandamise avastamisele, süüteomenetlusele ja keskkonnakahju sisse nõudmisele üleriigilise tähtsusega maardlates;

Omavalitsusasutuste huvi võiks olla järelevalve tegemine loodusressursside kasutamisel kohaliku tähtsusega maardlates (maa-ainese ja maavara kaevandamisload). Samuti ennetus- ja teavitustöö, mis puudutab kaeviselise kasutamiseks vajalike Keskkonnaameti nõusolekuid.





---

Täna tähelepanu eest!

